

图 25 峨眉异丽盲蝽 *Apolygopsis emeia* (Zheng et Wang)

a. 阳茎端 (vesica); b~c. 左阳基侧突 (left paramere); d~e. 右阳基侧突 (right paramere);
f. 环骨片 (ring sclerite); g. 交配囊后壁 (posterior wall of bursa copulatrix)。

色，内缘尤甚，端角深红至黑色。膜片灰褐，基内角暗褐，内缘黑褐色。

体下方和足橙黄色。中、后足股节中间有红斑，端部有 2 红环；胫节刺粗大，明显长于胫节的直径，黑褐色至黑色，基部有黑褐色小点斑；第Ⅲ跗分节褐色。喙伸达后足基节末端。

左阳基侧突宽厚，杆部上、下端角两侧伸出成尖突状，感觉叶强烈凸出。右阳基侧突宽短，侧面观左端缘内凹，右端缘有一瘤状突，端突小，爪状。阳茎端翼骨片较小；针突由两根基部相连的弯曲长骨针构成，长度约为翼骨片的 4 倍。

交配囊后壁支间骨片从顶端至支间叶基部的一段侧缘向外扩展；侧叶狭长；中突圆形。环骨片近三角形。

量度 (mm)：体长 3.5~3.9，体宽 1.55~2.0。头长 0.35~0.45，头宽 0.9~1.05，头顶宽 (♂) 0.30~0.35，(♀) 0.35~0.38。触角各节长 0.45~0.5:1.3~1.5:0.7~0.8:0.5~0.55。前胸背板长 0.66，后缘宽 1.35~1.7。革片长 1.5~1.8，楔片长 0.75。

模式标本：正模 ♂，四川峨眉山报国寺，600m，1957.VI.17，郑乐怡、程汉华采 (存 NKU) (已检查)。

观察标本：1 ♂ (正模)，四川峨眉山报国寺，600m，1957.VI.17，郑乐怡、程汉华采；1 ♀ (配模)，同正模；3 ♂♂ 1 ♀ (副模，下同)，同前；1 ♀，四川峨眉山清音阁，1957.IV.13；1 ♂，福建龙岩永和，1965.VII.20，刘胜利采。

分布：福建、四川。

(52) 斑驳异丽盲蝽 *Apolygopsis mosaicus* (Zheng et Wang, 1983) (图 26, 图版 II-9)

Lygus (*Apolygus*) *mosaicus* Zheng et Wang, 1983a: 49, 57.

Lygocoris *mosaicus* (Zheng et Wang): Schuh, 1995: 800.

Lygocoris (*Apolygus*) *mosaicus* (Zheng et Wang): Zheng, 1995: 463; Lu & Zheng, 1996: 135.

Apolygus *mosaicus* (Zheng et Wang): Kerzhner & Josifov, 1999: 66.

Apolygopsis *mosaicus* (Zheng et Wang): Yasunaga, Schwartz & Chérot, 2002: 1.

体为较长的椭圆形。污黄褐色，有光泽。

头垂直；淡黄褐色。唇基 2/5~1/2 黑，上唇基半黑。额区常隐约可见若干成对的平行横纹。头顶与复眼宽度比为 1.1:1；中纵沟前臂区域有时黑褐色，沟两侧区域后部在后缘嵴前可见很浅而不甚规则的小网格状微刻区，此构造在后侧及靠近眼的区域较明显；后缘嵴略前拱，前半为嵴，后半中段为低平区。前面观眼前部分长约等于眼下缘至触角窝中部的距离；下颚片外缘低宽弧弯，基段约与体轴成 30 度角。侧面观头高:眼高=5:3。触角黄绿或污黄褐，第 I 节外侧和末端、第 II 节基部 1/6 和端半部黑色，第 III、IV 节黑褐色，第 III 节基部淡黄色；第 II 节长度与前胸背板基部的宽度比约为 1:1.45。喙伸达后足基节末端。

前胸背板前部黄色，后半黄绿；侧缘直，后缘中段直。胫略隆出，黑色，二胫前半相连，胫并与胫前区连成一体。盘域刻点较密；毛短，半平伏，有时色略深于底色。

小盾片黄绿色，基部中央有一对黑褐色宽纵纹。爪片淡污褐，常向小盾缘渐深；革片淡褐或淡锈褐，端缘在楔片缝内端前方有一深褐色晕斑或斜横带；爪片与革片刻点浅密；毛长度中等，几乎平伏，密。楔片前内角区域黑褐，端部黑，毛稀于革片，略粗。膜片有浅褐斑，基内角和内缘深褐色。

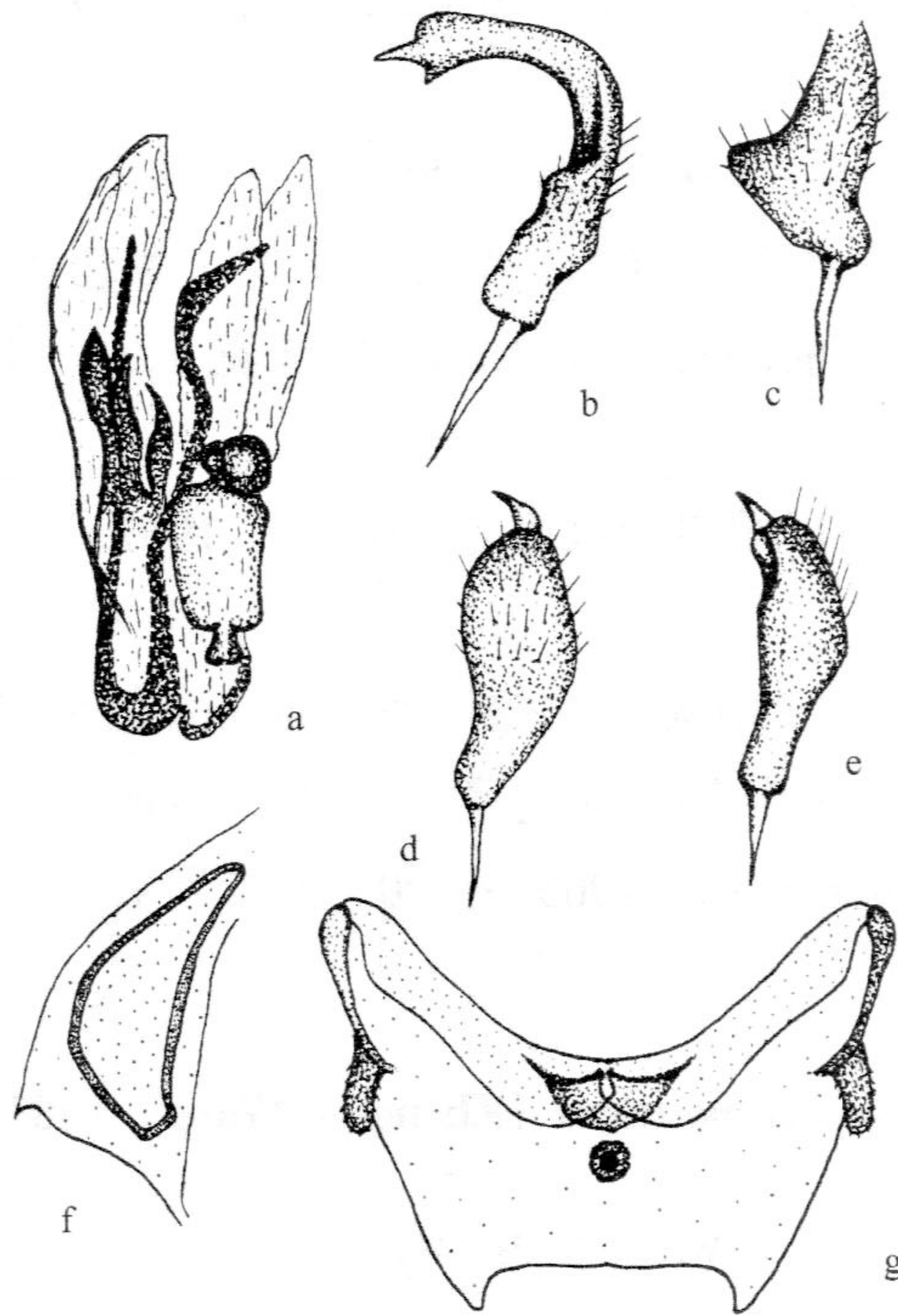


图 26 斑驳异丽盲蝽 *Apolygopsis mosaicus* (Zheng et Wang)

- a. 阳茎端 (vesica); b~c. 左阳基侧突 (left paramere);
 d~e. 右阳基侧突 (right paramere); f. 环骨片 (ring sclerite);
 g. 交配囊后壁 (posterior wall of bursa copulatrix)。

胸部侧板和足橙黄色。前、中、后足股节端部各有两个黑褐色环，后足股节节中央尚有一宽黑褐环。胫节刺黑色，基部黑色点斑大。第Ⅲ跗分节黑色。腹下黑褐，左阳基侧突较窄小，感觉叶呈驼峰状凸起。右阳基侧突体部粗壮，端部短，侧面观形似三角形刺，阳基侧突体左端缘内凹。阳茎端翼骨片由 3 瓣大骨片联成；针突由基部相连的两根骨针构成，其中较细的一根直，较粗的一根呈弓形弯曲，顶端膨大，长度约为翼骨片的 2.8 倍。

交配囊后壁侧叶外缘与背结构之间无明显的分界；支间骨片两顶较高；中突较大，圆形。

量度 (mm)：体长 3.85~4.8，体宽 1.9~2.2。头长 0.3~0.35，头宽 0.92~1.0，头顶宽 (♂) 0.29~0.3，(♀) 0.35~0.38。触角各节长 0.45~0.5:1.25~1.45:0.8~1.0:0.75~0.85。前胸背板长 0.95，后缘宽 1.6~1.85。革片长 1.8~2.1，楔片长 0.88。

模式标本：正模♀，广东连县瑶安乡，1962. X .25，郑乐怡、程汉华采 (存 NKU)